

Jediny  
čtrnáctidenník  
v centru Prahy



# NAŠE PRAHA

CENTRUM

Malá Strana • Staré a Nové Město • Nusle • Vinohrady • Vyšehrad • Žižkov 27. 6. 2025

**Praktické rady  
pro pohodovou  
dovolenou**



Více na stranách 6 a 7

**Nové noční  
spoje MHD**



Více na straně 11

INZERCE

• Výkup automobilů  
a motocyklů  
všech značek  
• Ekologická  
likvidace  
vozidel



**Nejlevnější odtahy  
Tel.: 604 868 055**

SC-503375/11

**Miss Czech  
Republic  
Linda  
Górecká:  
Jsem  
citlivá  
holka!**



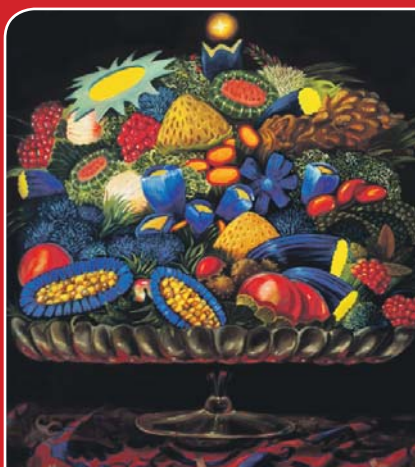
nasepraha.cz

**25**  
let jsme  
s Vámi

**Rozhovor na stranách 8 a 9**

**Vyhrajte  
vstupenky na  
výpravu do  
historie**  
strana 10

Foto: Miss Czech Republic



**Zahrada  
tajemného  
Voynichova  
rukopisu  
ožila**

STRANA 12

INZERCE

**HousePro.cz** Volejte zdarma! **800 888 802**

**Mytí a nátěry fasád  
Čištění a nátěry střech**

**NOVINKA !!!  
FASÁDNÍ BARVA SHIELD**  
NA NÁTĚR FASÁD POSKYTUJEME  
ZÁRUKU AŽ 15LET PROTI  
NOVOTVORBĚ ŘAS A PLÍSNÍ



**CENOVÁ KALKULACE ZDARMA  
BEZ LEŠENÍ Z PRACOVNÍCH PLOŠIN**

SC-503271/08

## Báječná dovolená v lázních nedaleko Prahy

■ Lázně Mšené, oblíbený resort s tradicí od roku 1796, naleznete pouhých 45 km od Prahy. Rodinné lázně se zaměřují na léčbu pohybového aparátu, ale nabízí také stále oblíbenější wellness a odpočinkové pobyty. Široká nabídka služeb osloví každého!

V létě celé Lázně Mšené dýchají přírodou, pohodou a klidem. Pokud se rádi sluníte, užíváte sluníčka a necháváte unášet šumem stromů, budete nadšení z našeho lázeňského parku s rybníkem, lehátky a slunečníky. Ať už dáváte přednost aktivní zábavě, pohybu či sportu, nebo polehávání a odpočinku, naleznete své a užijete si jen kousek od Prahy.

Mimořádně oblíbená je také nabídka volnočasových aktivit, např. venkovní posilovna a stolní tenis, hra dáma, kuželník, pétanque, půjčovna holí pro Nordic Walking, lázeňský rybník pro rybolov, mnohá zákoutí pro posezení, altány, kolárna, rehabilitační chodník, ve Dvoraně pak hudební středý a páteční taneční večery a další. Milovníci přírody u nás naleznou klid a pohodu, mohou si projít hned několik vycházkových tras a půjčit si třeba i piknik koš a užít si v trávě...

Lázeňské wellness centrum nabízí luxusní Saunovou oázu

s velkým soukromím, moderní solárium či suché masážní lehátko Velus Jet. Ženy pak jistě nadchne luxusní kosmetika, manikúra, oblíbená pedikúra a krásně vybavený lázeňský obchod!

Obdivovatelé historické architektury zase ocení secesní budovy Villa Kyselka a Pavillon Dvorana z počátku 20. století od známého architekta Jana Letzela. Neméně krásné jsou neorenesanční Pavilon Říp a Balneo-provoz, Villy Praděd a Slovanka a Secesní Villa Vítkov, pohodlný je i historizující objekt Villa Blaník.

Naši pohodoví lázeňští klienti si denně vychutnávají úžasné léčebné i relaxační balneo procedury v příjemném a útulném prostředí, za tónů meditační hudby a péče skvělého personálu! Vyberte si z desítek druhů masáží, zábalů, koupelí, rituálů! Za krásnou dovolenou nemusíte jezdit tisíc km...!

*Natalie Charlotte Ochová*



# Letní dovolená pro zdraví v malebných lázních jen 45 km od Prahy.



Tel.: 416 866 007



E-mail: [lazne@msene.cz](mailto:lazne@msene.cz)

Více informací naleznete na:

[www.msene.cz](http://www.msene.cz)

Lázně Mšené, a.s. si vyhrazují právo změny i úpravy nabídky, i bez předchozího upozornění.

## TAK SI MYSLÍM...



**šéfredaktor:**  
Martin Dudek  
tel.: 774 820 075  
martin.dudek@-ceskydomov.cz

Nastává čas dovolených a masových přesunů k moři, za teplem a zážitky. Snad nechtěně naši senátoři před tímto letním stěhováním národů schválili reformu zákona o policii, která mimo jiné umožní využívání kamer s technologií poznávání tváří v reálném čase. Na mezinárodních letištích budou moc muži zákona vyhledávat namátkou oběti únosů, osoby podezřelé z terorismu nebo z vraždy. Samozřejmě, ihned proti tomu začali reptat někteří ochránci lidských práv, což je jejich známá obehnaná písnička pokaždé, když se mají zavést kamery sledující pohyb lidí. Jenže svět se dramaticky mění a ruku na srdce, vinou migračních toků už Evropa není tou poklidnou bezpečnou tvrzí, jakou bývala třeba před 20 lety. Navíc nedaleko nás probíhá regulérní válka. Proto rozhodnutí našich senátorů vítám, vždyť jde především o posílení naší jistoty, že let proběhne bez vážných incidentů. Všem čtenářům a čtenářkám Naší Prahy proto přeji poklidné dny volna, a i když vás třeba Velký bratr zahlédne, těžkou hlavu z toho mít nemusíte.

## Cihlový svah se dočká obnovy

■ Rada městské části Praha 2 rozhodla o výběru dodavatele na opravu cihlového svahu a zídek v parku Folimanka. Vítězná společnost započne stavební práce ještě letos.

**Folimanka** - Oprava stávajícího příkrého svahu zahrnuje výměnu cihlové dlažby svahu a přezdění stávajících přilehlých zídek. Vedle obnovy cihlového svahu pod Nuselským mostem radnice připravuje projektovou dokumentaci k rekonstrukci Velké kaskády, která bývala zdejší dominantou.

„Dvojkové parky patří mezi nejnavštěvovanější v Praze. A to zcela právem, do jejich péče a rozvoje každoročně investujeme nemalé finanční prostředky. Parky a zelená zákoutí revitalizujeme tak, aby v nich občané a návštěvníci trávili čas rádi. A to se nám daří i tady na Folimance, zdejší volnočasový areál Jammertal je toho důkazem. Opravou přilehlého cihlového svahu a plánovanou rekonstrukcí Velké kaskády určitě potěšíme mnohé pamětníky, kteří čekají na návrat bronzového sousedství Čendy a Pepiny od českého sochaře Bohumila Zemánka,“ sdělil starosta Prahy 2 Jan Korseška (ODS).



**OPRAVY** v parku Folimanka budou stát zhruba 15,5 mil. korun, velký podíl na financování projektu má Magistrát hlavního města Prahy. Foto: MČ Praha 2

Praha 2 tak pokračuje v revitalizaci jednoho z nejoblíbenějších parků a postupně také naplňuje širší koncepci rozvoje. Myšlenka propojení Folimanky, Albertovských strání a Karlova vznikla už v roce

2007. Na jednotlivých projektech, které přinesou těmto mimořádným lokalitám nový potenciál, spolupracuje Praha 2 nejen s hlavním městem Prahou a Univerzitou Karlovou, ale i s památkáři. (red)

## Nové odběrové místo slouží dospělým i dětem

**Staré Město** - Nemocnice Na Františku otevřela nové odběrové místo pro veřejnost v budově Polikliniky Palackého. Odběry krve a příjem dalších biologických vzorků zde probíhají každý všední den od půl sedmé ráno do půl třetí odpoledne, bez nutnosti objednání. Bezbariérové pracoviště je určeno dospělým i dětským pacientům včetně kojenců – jak se žádankou od lékaře,

tak i samoplátcům. Laboratorní rozborů provádí akreditovaná nemocniční laboratoř, která zajišťuje vyšetření v oblasti klinické biochemie, imunochemie, hematologie a imunohematologie. Veřejnost si zde může nechat zjistit například hladinu cukru a cholesterolu v krvi, funkci jater a ledvin, hodnoty zánětlivých ukazatelů typu CRP nebo stav štítné žlázy. (red)

## KOMENTÁŘ

### Není snadné být Pražanem...

Doprava, doprava, doprava. Když se s kýmkoliv z Prahy bavím poslední dobou, mluví se stále o tom samém. „Bože, to je hrůza.“ „Jel jsem z jedné strany na druhou hodinu a půl, je tohle normální?“ a podobné povzdechy.

Všem odpovídám: není to normální. Praha roste. Přírodně, jako každá jiná metropole. S růstem obyvatel roste i počet aut. Šéf pražské dopravy Zdeněk Hříb (Piráti) ale žádný problém nevidí. V nedávné diskusi dokonce prohlásil, že Pražský okruh problém dopravy v centru neřeší. Jeho politika nevidí okruh jako prioritu. No,

já nevím, ale když chci z Jižního Města odjet z Prahy na sever, tak prostě musím jet po magistrále přes Václavák. Protože není okruh. Kdyby byl, krásně bych si najel na dálnici a rychlostí 130 km/hod. bych na severu města byl za 10 minut. Takhle jedu hodinu. A centrum je plné smradu. A hluku i prachu. Tím netvrdím, že auta nebudou přes magistrálu jezdit i nadále. Budou. Logicky. Ale nebude to nutnost jako teď.

Ridič si vždy zvolí trasu nejrychlejší a nejpohodlnější. Jako si většina volí vnitřní okruh přes tunely Mrázovka. Ty jsou

ale plné, protože na ně nena- vazují další tunely. Jako měla být Pelc-Tyrolka v Troji nebo tunel Radlice. Prostě odlífovat dopravu ven z města. A kolem Prahy okruh, abych do centra vůbec nemusel zajíždět. Dě- kujme bohu, že jsme měli kdysi politiky typu Pavla Béma, kteří tunely prosadili a zrealizovali. Dnes máme Hříba, který nám tvrdí, že to nejde a že to ne- umí. Ale ve funkci zarytý bude sedět a nikoho schopného tam nepustí. Ach, není snadné být Pražanem.

Jan Čížek, pražský patriot  
[jan@cizekjan.cz](mailto:jan@cizekjan.cz)



## Léto v Palladiu odstartovalo fotografiemi a tmou

**Nové Město** – Nákupní centrum Palladium dlouhodobě podporuje kulturní dění v centru Prahy a je nyní partnerem dvou projektů, které propojují společenský přesah, umění i vzdělávání. U příležitosti 150. výročí premiéry slavné symfonické básně Vltava Bedřicha Smetany připravil Národní památkový ústav výjimečný projekt „VL-TAVA slavná & splavná“, který si klade za cíl představit Vltavu jako kulturní a historickou tepnu české krajiny. Součástí projektu je také fotografická výstava, kterou najdete

v patře +1, u prodejen Fjällräven a ALO Diamonds. Výstava potrvá do 30. září.

A až do 1. července je veřejnosti k dispozici populární „Kavárna POTMĚ“ Nadačního fondu Českého rozhlasu a jeho projektu Světluška, která letos zakotvila před nákupním centrem. V kavárně se návštěvníci ponoří do absolutní tmy a ocitnou se ve světě nevidomých – bez mobilních telefonů, světla a jiných vizuálních podnětů. O obsluhu se postarají nevidomí baristé, kteří hostům nabídnou nejen výběrovou kávu, ale i autentický a silný zážitek. (red)



**VÝTĚZEK** ze vstupného do potemné kavárny poputuje na podporu charitativních aktivit. Foto: NCP

### KRÁTCE Z CENTRA

#### Senioři z Prahy 3 luští křížovky

**Praha 3** – Křížovácká soutěž pro seniory z Prahy 3 byla opět zahájena. Účastníci budou luštit až do 25. září křížovky, které si každý čtvrtek od 9.00 do 12.00 vyzvednou v Infocentru Prahy 3 (Milešovská 1). Slavnostní vylosování výherce proběhne ve středu 22. října od 14.00 hod. v Atriu Žižkov. (red)

## Policisté mají nové sanitní motocykly s defibrilátory



**POLICIE** České republiky slavnostně převzala nové sanitní motocykly, které byly pořízeny díky finanční podpoře hlavního města Prahy. Tyto moderní stroje nejsou určeny pouze k dopravním kontrolám či standardnímu hlídování – jejich výbava zahrnuje mimo jiné automatizovaný externí defibrilátor a soupravu pro poskytnutí první pomoci, což z nich činí plnohodnotné prostředky pro přednemocniční neodkladnou péči. Foto: MHMP

## Středoškoláci v Ječné si užívají nové venkovní hřiště



**V JIŽNÍ** části dvora se nachází venkovní posilovna s tělocvičnými sestavami, ping-pongovými stoly a lavičkami. Foto: MHMP

**Nové Město** – Studenti průmyslové školy elektrotechnické v Ječné mohou sportovat na zbrusu novém hřišti. Určeny je především pro kolektivní míčové sporty. Svě místo si zde najdou i studenti s omezenou možností pohybu. Součástí hřiště je i venkovní posilovna a altánky pro další studentské aktivity. Investorem akce byl Magistrát hlavního města Prahy. Nově vybudované multifunkční

hřiště s umělým trávníkem je určeno především pro kolektivní sporty jako košíková, házená, odbíjená či malá kopaná. Součástí jsou také dva nové altánky, jež poskytnou praktické zázemí dalším sportovním aktivitám. V těch mohou studenti nově hrát například šachy či šipky. Stavba byla oficiálně zahájena 23. října 2024, práce byly hotovy 20. května. Stavební náklady činily 13 749 740 Kč včetně DPH. (red)

## Při třídění textilu je možné získat kredity na nákup oblečení

**Praha** – Pražané mají možnost ekologicky třídit použitý textil a za své odpovědné chování získat odměnu. Kontejnery na textil v jednotném designu a označené logem města byly umístěny na vybraná stanoviště tříděného odpadu, jsou pravidelně svázeny a zapojeny do moderního systému sledování toku materiálu. Možnou motivací k třídění je propojení sběrných nádob s digitálním nástrojem Eko-výzva, díky kterému

mají lidé možnost získat odměnu za odpovědné nakládání s textilem. Kontejnery obsahují schránky na odložení nepotřebných věcí v rámci eko-výzvy. Po vložení balíčku s textilem a po zpracování získá občan kredity, které může uplatnit při nákupu oblečení v e-shopu s udržitelnou módou Genesis. I díky tomu po prvním měsíci od umístění do ulic města vysbíráno více než 6 tun použitého textilu. (red)



**V PRAŽSKÝCH** ulicích je od dubna rozmístěno 30 kusů nových sběrných kontejnerů, které po vložení textilu nabídnou odměnu. Foto: MHMP

## ConCrunch přinese barevný svět popkultury a cosplaye

■ V Kongresovém centru Praha se na začátku září už podruhé uskuteční nový festival ConCrunch, který slibuje nevšední zážitek pro všechny příznivce moderní popkultury. Návštěvníci se mohou těšit na setkání s hrdiny z filmových trháků, anime, komiksů, počítačových her nebo dokonce i známých večerníků.

**Nusle** – Festival ConCrunch je zasvěcený současné popkultuře, jejíž kořeny sahají jak do Asie, tak do západního světa. Právě díky své rozmanitosti si festival nachází cestu k širokému publiku – od nadšených fanoušků až po rodiny s dětmi či zvědavé seniory.

Jedním z hlavních témat je cosplay – fenomén, při němž se nadšenci oblékají do kostýmů svých oblíbených postav a často se je snaží i herecky ztvárnit. Většina kostýmů vzniká ručně, což vyžaduje nejen kreativitu, ale i dovednosti napříč mnoha obory. Cosplayer tak často v sobě spojuje švadlenu, výtvarníka, elektrotechnika i marketingového odborníka. Tito kreativní návštěvníci mají i skvělou příležitost porovnat své schopnosti v soutěžích, kde mohou vyhrát hodnotné ceny, a jedna z nich je může dostat do mezinárodního klání v Bulharsku.



**POTKEJTE** svoje oblíbence a odnesete si autogram. Foto: ConCrunch

### Staňte se součástí dění!

Pro ty, kteří by si rádi vyzkoušeli tvorbu vlastního kostýmu nebo se o cosplayi dozvěděli více, bude připraven bohatý program workshopů vedených zkušenými lektory z Česka i zahraničními hosty. Podrobné info najdete na [www.concrunch.cz](http://www.concrunch.cz). Festival ale nabídne i další

možnosti zábavy – deskohernu, herní konzole, a také pestrou nabídku občerstvení. Před Kongresovým centrem vyrostou stánky s jídlem inspirovaným jak asijskou, tak západní kuchyní.

„ConCrunch není jen další obyčejný festival. Je to akce

od fanoušků pro fanoušky, a proto bychom si přáli, aby návštěvníci byli součástí dění – ať už přijdou v cosplayi, zahrát si hru, nebo poprvé zažít atmosféru takovéto akce,“ uvedl Adam Štajner, jeden z hlavních organizátorů.

(red)



**NA AKCI** poznáte nové přátele a užijete si zábavu s dalšími fanoušky ConCrunch. Foto: ConCrunch

INZERCE

## Praha 2 investuje do nájemního bydlení desítky milionů

■ Městská část Praha 2 podnikla důležitý krok ke zlepšení správy svého bytového fondu. Na květnovém zasedání schválilo zastupitelstvo nákup činžovního domu v atraktivní části Vinohrad – konkrétně ve Francouzské ulici 18. Za nemovitost zaplatí 99,25 milionu korun.

Nákup nemovitosti chce radnice hradit z vlastních prostředků, především z její vlastní hospodářské činnosti, zároveň ale plánuje i využít dotační programy – konkrétně Fond rozvoje dostupného bydlení hlavního města Prahy v roce 2025 a Fond podpory státních investic.

„Máme jeden z největších bytových fondů v Praze. V posledních letech usilujeme zejména o zefektivnění jeho správy. Přistoupili jsme tak k odprodeji zbytkových bytových jednotek v domech spravovaných SVJ a hledali vhodný bytový dům, který bychom mohli získat do vlastnictví. Příležitost ke koupi nemovitosti ve Francouzské ulici jsme si tak nemohli nechat ujít. Dům chceme opravit, rozšířit i funkčně propojit s našimi sousedními objekty,“ uvedl starosta Prahy 2 Jan Korseska (ODS), který má na starosti oblast financí a správy majetku.

Rekonstrukcí třípodlažního objektu by mohlo vzniknout čtrnáct až šestnáct nových bytů. Výhodou je, že v těsném sosed-

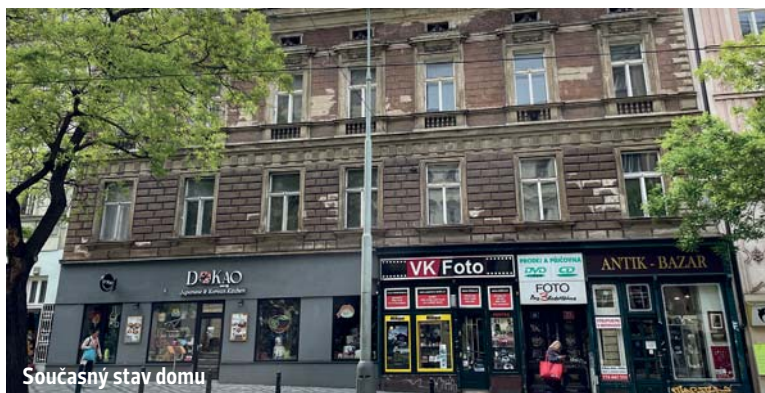
ství již Praha 2 vlastní dva další činžovní domy určené k nájemnímu bydlení. Vedle rozšíření stávající kapacity se tak nabízí i možnost propojení vnitrobloků a efektivnějšího využití společných prostor.

Investice do rozvoje bytového fondu Praha 2 kombinuje s podporou zranitelných skupin a transparentním pronájemem volných bytů. Nájemné pro seniory, zdravotně postižené, samoživitele a mladé rodiny začíná již na 97 Kč/m<sup>2</sup>. Pro potřebné profese (zdravotníky, učitele, sociální pracovníky, policisty a hasiče) poskytuje městská část ze svého bytového fondu také tzv. služební byty. U těch se pohybuje základní nájemné 177 korun za m<sup>2</sup>.

Třetina volných bytů z bytového fondu jde do elektronických aukcí, kde průměrný nájem loni činil 306 Kč/m<sup>2</sup>, což je výrazně pod komerčními sazbami (444 Kč/m<sup>2</sup> v Praze). Celý proces uzavírání a prodlužování nájemních smluv se výrazně zjednodušil a dlou-

hodobé nájemce zvýhodnil. Lidé mohou nově po 6 letech bezproblémového nájmu uzavřít s radnicí nájemní smlouvu na dobu neurči-

tu. Prostředky vložené například na vybavení vysoutěženého bytu kuchyňskou linkou se tak nájemcům rozhodně vrátí.



# Zahraníční zájezd. Kde ho koupit a na co si dát pozor?

■ Na vlastní pěst, nebo si užít připraveného balíčku, to je dilema mnoha cestovatelů, kteří se chystají právě na dovolenou. Zájezd spotřebitelům přináší mnoho výhod a robustnější ochranu. Kdy se objednané služby považují za zájezd a na co si dát pozor při jeho nákupu?

Zájezd tvoří balíček několika služeb, který může zahrnovat dopravu na místo dovolené, ubytování, nájem automobilu či motocyklu, ale také vstupenky na kulturní nebo sportovní události, pořádání výletů, prohlídky s průvodcem nebo nájem sportovního vybavení. Aby se jednalo o zájezd z pohledu práva, musí balíček obsahovat alespoň dvě tyto služby, které musí být zakoupeny před zahájením zájezdu. „Objednáte-li si ‚zájezd‘ s vlastní dopravou, který zahrnuje v podstatě jen ubytování, o zájezd se z pohledu práva nejedná,“ vysvětluje Eduarda Hekšová, ředitelka spotřebitelské organizace dTest, a dodává: „Zda se jedná o zájezd, je důležité proto, že právní úprava smlouvy o zájezdu poskytuje zákazníkovi zvýšenou ochranu, a to zejména v situaci, kdy má zájezd vady nebo kdy dojde k újmě narušením dovolené.“ Stejně ochrany požívají také cestující, kteří nevyužijí předpřipraveného balíčku a zájezd si nechají sestavit podle svých preferencí.

Naopak v případech, kdy jednotlivé služby poskytují různé subjekty, pak bude záležet na dalších podmínkách. O zájezd se však mimo jiných případů bude jednat vždy, když jsou služby cestovního ruchu zakoupeny společně na jediném prodejním místě, nabízeny, prodávány



**POKUD** chcete strávit pohodovou dovolenou, důkladně si předem rozmyslete, se kterou cestovní kanceláří poletíte do světa. Ilustrační foto: Pixabay

nebo účtovány za celkovou cenu či inzerovány nebo prodávány s označením „zájezd“ nebo s podobným označením.

## Kancelář, nebo agentura?

Na první pohled se může zdát, že mezi cestovní kanceláří (CK) a cestovní agenturou není velký rozdíl. Činnost CK je přitom více svázaná zákonnými pravidly, z čehož těží hlavně její zákazníci. Zákon u CK předně vyžaduje povinné pojištění pro případ úpadku. Pojištění kryje situace,

v nichž CK není schopna z důvodu svého úpadku zajistit dopravu ze zahraničí zpátky do České republiky, pokud je doprava součástí zájezdu. Dále se vztahuje na situace, kdy CK zákazníkovi nevrátí zálohu či cenu zájezdu v případě, kdy se vůbec nekonal. Z pojištění se také vrací poměrná část peněz, pokud je zájezd z důvodu krachu CK zkrácen.

Doklad o pojištění vám přitom CK musí předložit. „Před uzavřením smlouvy je cestovní kancelář povinna na žádost

zákazníka předložit k nahlédnutí doklad o pojištění. Po uzavření smlouvy jej musí cestovní kancelář přiložit k potvrzení o zájezdu nebo rovnou ke smlouvě,“ sděluje ředitelka dTestu. Platnost pojištění lze následně ověřit v otevřených databázích na webu jednotlivých pojišťoven. K provozování CK je rovněž nutné získat koncesi od Ministerstva pro místní rozvoj ČR, zatímco cestovní agentura stačí k podnikání pouze ohlášení volné živnosti.

Cestovní agentura proto nesmí sestavovat a svým jménem prodávat spotřebitelům zájezdy, avšak může nabízet jednotlivé služby cestovního ruchu (letenky, jízdenky, rezervace hotelů či kempů, zajišťování vstupenek na různé akce). Agentury také často zprostředkovávají, tedy předprodávají zájezdy CK, a to i těch zahraničních. „V takových případech však mějte na paměti, že smlouvu uzavíráte s cestovní kanceláří, s níž také budete muset řešit veškeré případné nedostatky zájezdu a jiné komplikace,“ uzavírá za dTest Hekšová.

Pokud spotřebitelé mají otázky k tomuto tématu, mohou se obrátit na bezplatnou spotřebitelskou poradnu dTestu, a to elektronicky na <https://www.dtest.cz>/poradna nebo telefonicky na číslo 299 149 009.

Zdroj: dTest

## Do zahraničí autem. Co potřebuje řidič při kontrole dokladů?

Jakmile překročíte české hranice a zastaví vás dopravní policisté, budete se muset prokázat více dokumenty než v tuzemsku. Co tedy nezapomenout vzít si s sebou na dovolenou?

- doklad totožnosti - v EU a schengenském prostoru postačí občanský průkaz, do ostatních zemí budete potřebovat cestovní pas
- řidičský průkaz - český řidičský průkaz funguje bez problémů v celé EU. Mimo Evropu si obstarajte mezinárodní řidičský průkaz.
- malý technický průkaz - doklad o registraci vozidla si při cestách do zahraničí vždycky musíte vzít s sebou
- zelená karta - už není nutná fyzická (vytisknutá) verze, postačí elektronická podoba v mobilu. Někteří pojistitelé proto nabízejí kartu v mobilní aplikaci.
- případně souhlas majitele - jestliže jedete vozidlem, které nevládníte, může po vás zahraniční policie vyžadovat písemný souhlas vlastníka (ideálně v angličtině).

Vedle dokladů se mohou lišit i požadavky na povinnou výbavu vozidla. Například v Bulharsku a Polsku musíte mít ve vozidle hasičí přístroj. Ve Francii zase potřebujete alkohol tester. V některých městech pak můžete narazit na nízkoemisní zóny, kam se bez příslušné ekologické nálepky nedostanete. Před každou zahraniční cestou si proto raději zjistíte aktuální požadavky dané země. Vyhněte se tak nepříjemným pokutám a komplikacím, které by vám mohly pokazit dovolenou. (red, PovinnéRučení.biz)

## Vychytávka. Místo kufříků batoh

Znáte ten nepříjemný pocit na letišti, když si nejste jisti, jestli vaše zavazadlo projde kontrolou bez dodatečného poplatku? Kdo chce dnes cestovat levně, musí cestovat chytře. S nástupem přísnějších pravidel nízkonákladových aerolinek přestává být kufř samozřejmostí. Přitom právě poplatky za odbavená zavazadla jsou pro dopravce zásadním příjmem, jen americké aerolinky na nich dle údajů v roce 2024 vybraly rekordních 7,27 miliardy dolarů. V době, kdy se cestující snaží těmto nákladům vyhnout, přitom stačí o pár centimetrů větší batoh a místo klidného nástupu přichází zdržení, přeměňování a často i vysoké poplatky. Podle údajů společnosti Allegro proto vzrostl prodej batohů v České republice a na Slovensku téměř o polovinu ve srovnání se stejným obdobím minulého roku.

Tento nárůst je výraznější než u jiných kategorií zavazadel, jako jsou například kufry a tašky. Nejoblíbenější jsou právě batohy s rozměry 40×25×20 cm, které odpovídají požadavkům většiny nízkonákladových leteckých společností na bezplatné příruční zavazadlo. (red), ilustrační foto: Pixabay



## 5 tipů, jak se na letišti nezbláznit

Letní dovolená nezačíná prvním příchodem na pláž, ale ještě před odletem. Aby vše proběhlo v klidu a bez nepříjemností, je dobré nic nepodcenit.

- Vyrazte na letiště včas. Pro odbavení se bez stresu by cestující na letišti měli být alespoň 2,5 hodiny před plánovaným odletem a u dálkových letů, kde je nutná pasová kontrola, ještě o půl hodiny dříve.
- Ověřte si podmínky vstupu do cílové země. Například do Velké Británie je potřeba elektronické cestovní povolení ETA. eDoklady nejsou pro letištní kontrolu zatím platné, je nutný občanský průkaz nebo pas.
- Nezapomeňte, že elektroniku, především zařízení s většími bateriemi (notebooky, powerbanky), je nutné přepravovat v příručním zavazadle. Menší zařízení, jako jsou holicí stroje, lze dát i do odbavených kufrů, pokud jsou vypnuté. Baterie nesmí přesáhnout kapacitu 100 Wh.
- Odbavit se můžete i prostřednictvím samoobdavovacích kiosků, které jsou na obou terminálech a umožní vy-



**ODBAVIT** se můžete u klasické přepážky nebo u samoobdavovacích kiosků. Foto: Letiště Praha

tisknout palubní vstupenku. K dispozici je také 20 přepážek pro samoobdavení zavazadel, které podporuje 12 aerolinek.

- Zpříjemnit čekání na pražském letišti umožňují relaxační zóny, herny pro děti, kuchyňky pro ohřev stravy a nově i více obchodů a restaurací. Třináct provozoven, včetně Restaurace Runway, bude během léta otevřených nepřetržitě. **Zdroj: Letiště Praha**

## Naplánujte si dovolenou, která neskončí slzami

Čtyřicet procent českých dětí vykazuje známky střední až těžké deprese, 30 % trpí úzkostmi. 80 % dětí se během školního roku setká s toxickým stresem – tlak na výkon, přechody mezi školami, nejasná očekávání v rodině. Alarmující čísla ukazují, že stres tak ohrožuje všechny generace. Tolik očekávané letní období ale často pohodu nepřináší. Zkušenosti odborníků ukazují, že dovolená bývá spíš krizí než odpočinkem.

Rodinní terapeuti z NEO Centra proto doporučují rodinám, které se chystají na dovolenou, zamyslet se nad tím, co od společné strávených chvil všichni očekávají. Stačí si možná v klidu odpovědět na následující otázky či se zamyslet nad radami.

1. Před dovolenou si udělejte „rodinný audit“: Jak se máme? Co čekáme? Co potřebujeme?
2. Zamyslete se, kdy jste spolu jako rodina naposledy mluvili opravdu do hloubky?
3. Řekněte si, co očekáváte od společného času – a říkáme to nahlas? Je dovolená únikem, nebo možností se opravdu setkat? Chceme odpočinek,



nebo „dokonalé rodinné momenty“ na instagram? Umíme být spolu i v tichu – bez mobilů, plánů a tlaku?

4. Děti milujeme, ale někdy s nimi nechceme být 24/7. A to je v pořádku. Těžké je si to přiznat, mluvit o tom.
5. Naslouchejte partnerům i dětem, problém není nedostatek lásky, ale únava a přetížení.
6. O čem v rodině mlčíte? O čem mluvíte? Jak se spolu vlastně cítíte?
7. Nekladejte na sebe ani na rodinu příliš požadavků. Když zmizí škola, práce a rutina – vztahová nerovnováha se ukáže v plné síle.

A nebojte se terapeuta – rodinná terapie nabízí prostor, kde si mohou členové rodiny bezpečně vyslechnout, co si přejí a co je trápí. **(red)**, ilustrační foto: Pixabay

INZERCE

B•A•R•D•

### Rozlučte se s plísni na nohou a nehtech!

Sbohem plísni, sbohem zápachu, sbohem nepříjemnému svědění!

Patentovaná česká biotechnologie  
**Biodeur - sbohem plísním bez bolesti!**  
K dostání v každé dobré lékárně a na internetu.

**Biodeur**

SC-50348705

**WWW.CESKYDOMOV.CZ**

**NASE PRAHA**

PRIMA INFLUENCE PROSTŘEDÍ SCHRAŇEL

MOŽNÁ HLEDÁME PŘÁVĚ VÁS

NIKDO NEJÍ DOKONALÝ A ŽADNÝ UČENÝ Z NEBE NESPADÍ. MY STOJÍME PEVNĚ NA ZEMI A NOVĚ NEZKUSÍME KOLEDOVÉ A KOLEDOVÝ JSME PŘIPRAVENI TEPĚLIVĚ ZAUJÍT.

DÍKEM, JEN PŘÍRODNOU OUVAHU PRO SAMOSTANOU PRÁCI, OTEVŘENOU MYSL, A KREATIVNÍ MYSLENI. NOVÝM NÁPADŮM A INOVACÍM SE NEBRÁŇÍME.

STEJNĚ TAK UVÍTÁME IŽ ZKUSÍTE KOLEDOVÉ A KOLEDOVÝ, KTERÍ SI CHTEJÍ SVYZKUSIT NEBO NOVĚHO, U NÁS SVŮJÍ SÁNDI DOSTANETE.

HLEDÁME V DEVIĚTI MUTACÍCH, DISTRIBUOVANÝCH ZDARMA DO SCHRAŇEL DOMÁCNOSTÍ VE VŠECH PRAŽSKÝCH MĚSTSKÝCH ČÁSTECH, V NĚMŽI MÁME I POKRYTOU AMBULANČNÍ SLUŽBU. S P. J. VYDAVATELSTVÍ LOKÁLNÍCH TITULŮ S VÍCE NEŽ DVACETILETOU TRADICÍ, NÁŠE TITULY JSOU VĚRNĚ POKRYTOU AMBULANČNÍ SLUŽBU. PŘÍNAŠÍME ZPRÁVY A ZAJÍMAVOSTI VŠECH ČÁSTEK.

### HLEDÁME OSTŘÍLENÉ OBCHODNÍKY!

**Nabízíme:**

- nadstandardní finance – možnost výdělku více než 80 000 Kč
- školení obchodních dovedností
- teambuildingové akce
  - práce na ŽL
  - práce v regionu Praha

**Požadujeme:**

- zkušenosti s obchodem
- SŠ vzdělání s maturitou
- smysl pro zodpovědnost

**Český Domov**  
Media House s.r.o.

Pokud vás nabídka zaujala, pošlete životopis na: [kancelar@ceskydomov.cz](mailto:kancelar@ceskydomov.cz)

# Miss Czech Republic Linda Górecká:

■ Novou Miss Czech Republic se pro letošní rok stala Linda Górecká (21). Vnadhá kráska pyšnicí se při výšce 180 centimetrů mírami 94-64-90 pochází z moravských Dětmarovic a studuje na Vyšší odborné škole AHOL, obor předškolní a mimoškolní pedagogika.

Martin Dudek

*O Miss Czech Republic (MCR) je vždy mezi pány velký zájem. Zapátrejte ale v paměti a prozradte nám – měla jste vždy plno ctitelů, třeba už ve škole?*

Ani ne. V pubertě jsem spíše tíhla ke sportu, motorce a tanci, než abych se točila kolem kluků. Měla jsem svoje sny a cíle a ty mě bavily víc než „lásky ze základky“. (úsměv) Navíc jsem nikdy nestavěla svůj pocit hodnoty na tom, kolik lidí mě obdivuje – důležitější je, kdo vás má opravdu rád a zná vás i mimo „hezkou fotku“.

*Co byste vzkázala dívkám, které si myslí, že nejsou dost krásné?*

Kráska je hlavně o tom, jak se cítíte uvnitř. Každá z nás je jiná, a právě to je nádherné. Nepochybně se s druhými a nevěřte tomu, co vidíte na sociálních sítích. Naučte se mít rády samy sebe. Skutečná krása září z lidí, kteří si věří a mají dobré srdce.

*Který moment ze zákulisí soutěže MCR vám nejvíce utkvěl v paměti?*

Asi když jsem si uvědomila, že tam je celá moje rodina. Vědět, že mě podporují a fandí mi, to bylo něco neskutečného. Ten pocit lásky, který jsem v tu chvíli cítila, byl naprosto úžasný. Navíc když se na to teď dívám zpětně, vidím, jak moc jsme si to všichni užili. Bylo to něco, co nás sblížilo a na co budeme všichni rádi vzpomínat.

*Čím se korunka krásy zapíjela v Dětmarovicích, kde žijete? Byla to slivovice nebo něco jiného?*

(smích) Samozřejmě že slivovice nechyběla. Ale dali si jen naši muži, taťka a bratr. My ženy jsme si daly Královský sekt.

*Existuje něco, co by lidi překvapilo, kdyby vás poznali blíž?*

Možná by je překvapilo, že jsem dost citlivá a přemýšlivá. I když na pódiu působím sebevědomě, uvnitř jsem holka, která hodně cítí a která potřebuje mít kolem sebe lidi, kterým důvěřuje.

*Jak moc jste byla (ne)připravená na odezvu veřejnosti? Která největší nepravda se o vás objevila třeba na internetu?*



„KRÁSA není jen o vzhledu, ale o tom, jak se chováme a jaký máme přístup k ostatním,“ tvrdí královna krásy. Foto: Miss Czech Republic

Přiznám se, že mě některé reakce překvapily. Připravíte se na vše možné, ale realita vás stejně trochu zaskočí. Největší nepravdou asi byly komentáře, že mám určité plastické úpravy nebo že jsem si vítězství „nějak zařídila“. Lidé nevidí tu drtinu, odřikání, slzy i radosti. Ale beru to s nadhledem, každý má právo na názor.

*Jako vítězka soutěže krásy se budete také věnovat charitativním projektům. Vybrala jste si onkologické pacienty a osvětu v oblasti onkologie. Proč?*

Téma onkologie je mi blízké kvůli osobní zkušenosti. V naší rodině jsme si tím prošli, když onemocněla maminka a měsíc po ní byla diagnostikována i babička, která ale nechala nemoc zajít tak daleko, že jí nakonec podlehla. Díky tomu vím, jak bezmocně se člověk může cítit. I když už v této oblasti působí řada organizací, myslím, že téma prevence, podpory rodin a psychologické pomoci si zaslouží neustálou pozornost.

*Kdybyste v oblasti onkologie mohla změnit jednu věc mávnutím ruky, co by to bylo?*

Změnila bych přístup k psychologické podpoře pacientů a jejich rodin. Nádorové onemocnění není jen o těle, je to boj i v hlavě. A psychologická pomoc by měla být automatickou součástí léčby, ne nadstandardem. A také bych změnila způsoby, jak se podávají informace pacientům.

*Momentálně jste studentkou ostravské Vyšší odborné školy AHOL se specializací na předškolní a mimoškolní pedagogiku. Takže svoji budoucnost vidíte v práci s dětmi?*

Ano, děti mě naplňují a práce s nimi má obrovský smysl. Vidět, jak se vyvíjejí, učí a rostou, to je nenahraditelný pocit. A i když mě modeling a role miss zavály trochu jinam, ke vzdělávání dětí bych se jednou chtěla vrátit. Ostatně ve studiu i přes všechny své aktuální povinnosti a radosti z pozice vítězky nadále pokračuji.

*Co říkáte výsledkům jednoho pražského průzkumu, který odhalil, že 40 % žáků má příznaky deprese a více než polovina se potýká s problémy se spánkem?*

# Jsem citlivá holka!

**Máte ze svého okolí podobné poznatky?**

Bohužel ano. Mladí lidé čelí obrovskému tlaku – sociální sítě, výkon, očekávání. A často nemají prostor být sami sebou. Je důležité, abychom o těchto tématech mluvili otevřeně a přestali je zlehčovat. Myslím, že by se děti měly učit zdravějším návykům. Kolik času na sociálních sítích nebo celkově u elektroniky je ještě zdravé a kolik už ne, jak to omezit, jak si nastavit režim, aby byly dobře vyspané, měly aktivní pohyb a dobrou výživu. Měli by s tím přijít už rodiče, ale i ve vzdělávání by se k tomu měl najít prostor.

**Co se tedy skrývá za „blbou“ náladou mladých lidí? Nehraje v jejich duševním rozpoložení podstatnou roli i určitá rozmazlenost nebo pocit, že všechno musí mít hned a bez námahy?**

Určitě je to komplexní problém. Částečně v tom může hrát roli i přehnaný komfort nebo nedostatek trpělivosti. Ale nelze to zjednodušovat. Mladí lidé dnes čelí výzvám, které předchozí

generace neznaly – od klimatických úzkostí po digitální závislosti. Musíme je učit rovnováze, zodpovědnosti a zároveň jim dát bezpečný prostor pro emoce.

**Když povinnosti miss a modeling nejsou zrovna na pořadu dne, tak prý ráda pečete dorty. Který je váš nejoblíbenější?**

Jednoznačně čokoládový s malinami. Mám ráda kombinaci sladké a lehce kyselé chuti. A ještě víc mě baví, když ho můžu péct pro někoho blízkého – pak chutná dvojnásob!

**Pokud byste se třeba za dva roky vdávala, neupekla byste si i svatební dort?**

(smích) Určitě ne. Představa, že bych si upekla vlastní svatební dort, je krásná a romantická. Ale asi bych potřebovala malou pomoc – přece jen bych si chtěla ten den hlavně užít, ne stát celý večer u trouby.

**Kdybyste měla jeden den strávit bez mobilu a bez povinností, jak byste ho prožila?**



**LINDA** ráda sleduje nejnovější módní trendy, jelikož si zamilovala focení a přehlídky.

Foto: Miss Czech Republic

Určitě někde v přírodě. A je jedno, jestli by to byly hory, les nebo pláž u moře. Proste jen já a příroda.

**Libí se mi, že k vašim oblíbeným jídlům nepatří mořské řasy, veganské řezy nebo bulgur, ale obyčejný steak. Ze které země a jak připravený ho preferujete?** Na zemi mi nezáleží. Stačí mi maso z kvalitního českého chovu, klidně místní farmář. A příprava asi medium rare a pepřová nebo houbová omáčka.

**A jedna hravá otázka na závěr – představte si, že se zítra probudíte a budete den neviditelná. Co všechno byste komu provedla?**

Kdybych se zítra probudila neviditelná, tak by to byl rozhodně zážitek! První věc, co bych udělala, by bylo pořádné prozkoumání světa bez omezení. Asi bych se vydala na cestu po místech, kam se člověk běžně nedostane. Prošla bych se třeba po zákulisí koncertů. A také bych se zaměřila se na lidi, kteří se neumí chovat k ostatním. Těm bych si dovolila trochu zkomplikovat den. Představte si, že by si někdo z nich chtěl osladit kávu a místo cukru by si tam nasypal sůl. Nebo by se někdo choval arogantně a já bych mu do ucha zašeptala něco, co by ho trochu vylekalo...

INZERCE

PPF GENERÁLNÍ PARTNER UVÁDÍ

**LETNÍ SHAKESPEAROVSKÉ SLAVNOSTI 2025**  
shakespeare.cz

OD 31. ČERVENCE

**MACBETH**

generální partner: PPF  
hlavní partneři: HOME CREDIT, CETIN  
partneři: HOFMANN / ŽIŽAK, LAINO  
hlavní mediální partneři: PRAVO, Frekvence 1, NOVA  
mediální partneři: Novinky.cz, Člověk v tísni, vstasla, scene.cz  
spolupodatelé: Právo, Právo, Právo  
předprodej: předprodej, pořadatel: eckemaster

SC-503398/05

**CHCETE TELEVIZNÍ REKLAMU?**

efektivní regionalizovanou cenově dostupnou

**MÁME ŘEŠENÍ**

**REGIO TV 1**

UNIKÁTNÍ SÍŤ 11 NEJSILNĚJŠÍCH KRAJSKÝCH TELEVIZÍ

11 regionálních televizí 100% pokrytí v ČR 2 487 250+ diváků týdně

[www.primetimemedia.cz](http://www.primetimemedia.cz)

Primetime Media Unique Connection

SC-503398/09

## Zažijte v Máji výpravu do historie Prahy

■ V 6. patře zábavního centra Máj na Národní třídě je v provozu unikátní zážitkové muzeum Back in Time, které návštěvníky provádí fascinujícím příběhem a odkrývá tajemství 1200 let historie Prahy od založení až po současnost.

Back in Time představuje v 50 minutách vybrané klíčové okamžiky, legendy a postavy v historii Prahy, které však současně sehrály významnou roli i v dějinách celého Česka. Virtuálními průvodci jsou sourozenci, chlapec B (foneticky „Bý“/Back, herec Jakub Jenčík, mj. hrál ve filmu Vyšehrad) a jeho starší sestra T („Tý“/Time, herečka Činoherního klubu v Ústí nad Labem Barbora Váchová), děti profesora, který vynalezl stroj času. Když B a T nešikovně zacházejí se strojem, nechtěně spustí celou výpravu do minulosti.

B a T se neplánovaně spolu s návštěvníky octnou v 9. století, kde se stanou svědky legendy o Libuši a založení Prahy. Při strhující výpravě pak účastníci na-

příklad navštíví dvůr Karla IV., kde si díky špičkové projekční technologii vyslechnou i dobové dialogy, potkají Golema, několik století doslovně proletí, a stanou se třeba svědky bojů o budovu Českého rozhlasu. Prohlídka pak zakončuje „Síň slávy“, v níž se prostřednictvím animací a speciálních zrcadlových efektů představuje výběr významných

osobností, mj. T. G. Masaryk, V. Havel, A. Dvořák, E. Zátoupek či K. Gott.

### „Očmuchejte“ si dějiny

Svým konceptem je Back in Time určen nejen návštěvníkům Prahy, ale i místním a handicapovaným bez ohledu na věk (přesto je doporučená spodní hranice 6 let, případně minimální výška

110 cm). Zážitek z prohlídky je umocněn nasazením špičkových audiovizuálních technologií. Expozice využívají například holografickou projekci nebo 10kanálový zvuk ve všech místnostech. Pro autenticitu zážitku jsou v některých sálech ve vzduchu rozprášeny dokonce i typické vůně spojené s konkrétním obdobím dějin. Jednu ze součástí Back in Time pak představuje 5D kino se 180stupňovou projekcí či pohyblivými sedadly. Vstupenky lze zakoupit online, na místě nebo v kioscích vstupní místnosti zábavního centra Máj. Více informací na [www.backintimeprague.cz](http://www.backintimeprague.cz). (red)

### Soutěž

Odpovězte na soutěžní otázku do 15. července 2025 na e-mail: [soutez@ceskydomov.cz](mailto:soutez@ceskydomov.cz) a do předmětu e-mailu napište MÁJ. Dvacet výherců získá po rodinné vstupence, o výhře budou vyrozuměni e-mailem.



V MUZEU Back in Time odhalíte také tajemství vzniku Staroměstského orloje. Foto: BIT

### soutěžní otázka

Jak dlouho trvá prohlídka BIT?  
a) 50 min. b) 80 min. c) 130 min.

INZERCE

MotoGP™

GRAND PRIX  
ČESKÉ REPUBLIKY  
2025

#CzechGP

Automotodrom Brno  
18-20/07/2025

# VELKÝ NÁVRAT



VSTUPENKY NA [AUTOMOTODROMBRNO.CZ](http://AUTOMOTODROMBRNO.CZ) A V SÍTI **TICKETSTREAM**



CREDITAS



NÁRODNÍ  
SPORTOVNÍ  
AGENTURA

B | R | N | O |

jihořavský kraj



# Nové noční spoje tramvajové a autobusové dopravy

■ Se začátkem letních prázdnin budou od soboty 28. 6. platit některé trvalé změny jízdních řádů tramvajových i autobusových linek. Nejvýraznější úpravy jsou v nočním provozu, kde se zavádí nová autobusová spojení v dosud nepokrytých částech Prahy a upravují se garantované návaznosti linek mezi sebou.

**Praha** - Vznikne zcela nové noční přímé spojení severovýchodní části Prahy se Žižkovem, Vršovými, Horní Krčí a Smíchovem a posílí se noční autobusová doprava vedená po obvodu města. Od stejného data se také změní název tramvajových zastávek Hellichova.

## Změny jednotlivých linek

- 92 Mezi zastávkami Balabenka a Starý Hloubětín nově vedena přes Nádraží Vysočany a Nový Hloubětín.  
94 Mezi zastávkami Balabenka a Starý Hloubětín nově vedena přes Nádraží Libeň.



Ilustrační foto: Ivan Kuptík

- 903 Linka nově vedena v trase Březiněves – Dáblice – Prosek – Kunderka – Libeňský zámek – Palmovka – Sídliště Malešice – Depo Hostivař – Uhřetěves – Královice (oproti původní trase je prodloužena o úsek Palmovka – Březiněves a nově nezačíná do Štěrbohol). Zkrácení intervalu ze 120 na 60 minut.  
908 Linka nově vedena v trase Klánovice – Újezd nad Lesy – Dubeč – Dolní Měcholupy – Továrny Hostivař – Myšlínská – Sídliště Malešice – Florenc – Muzeum – Anděl – Malvazinky (do konce výluky ul. Peroutkova, cca do konce roku 2025), poté

- prodloužena o úsek: Malvazinky – U Waltrovky – Kavalírka – Šmukýřka. Oproti původní trase již nejede do Jinonic a v úseku Dolní Měcholupy – Myšlínská jede nově přes Továrny Hostivař a nejede přes Radiovou.  
909 V úseku Depo Hostivař – Dolní Počernice linka nově vedena přes Ústřední a Štěrbohol. V původní trase přes Jiráskovu čtvrť a Sídliště Jahodnice je nahrazena novou linkou 916.  
914 Linka v původní trase Březiněves – Dáblice – Třebenická zrušena a nahrazena nově trasovanou linkou 903. Číslo 914 je použito pro novou

linku v trase Smíchovské nádraží – Dvorce – Zeman-ka – Ryšánka – Poliklinika Budějovická – Budějovická – Michelská – Bohemians – Bělocerkevská – Flora – Rokycanova – Ohrada – Nádraží Libeň – Vysočanská – Prosek – Rychnovská – Toužimská – Kbely – Vnořský hřbitov – Vnoř (noční provoz celotýdenně v intervalu 60 minut).

- 916 Linka v původní trase Palmovka – Prosek – Kbely – Vnořský hřbitov zrušena a nahrazena linkami 903 a 914. Číslo 916 je použito pro novou linku v trase Depo Hostivař – Teplárna Malešice – Perlit – Pávoské náměstí – Sídliště Jahodnice – Dolní Počernice (noční provoz celotýdenně v intervalu 60 minut).

## Změny zastávek

Pražské Jezulátko – nový název pro zastávku Hellichova ve směru Újezd.  
Tyršův dům – nový název pro zastávku Hellichova ve směru Malostranské náměstí. **Zdroj: ROPID**

INZERCE

# MUSICA FLOREA BOHEMIA

## 2025

cyklus autenticky interpretované hudby

## Bononcini: Camilla

opera *středoevropská novodobá  
premiéra v anglickém jazyce*

18. 7. 2025 | 21:00

## Bach Dansant

balet *na Bachovy orchestrální suity  
BWV 1066-1069*

21. 7. 2025 | 21:00

scéna Florea Theatrum, HAMU, Lichtenštejnský palác, Malostranské nám. 13, Praha 1

MUSICA  
FLOREA

## Zahrada tajemného Voynichova rukopisu ožila

**Staré Město** – Jako mnoho lidí po celém světě fascinuje českou malířku Kláru Sedlo záhadný rukopis datovaný do první poloviny 15. století, psaný



**OBRAZ** s názvem Sklizeň z Voynichovy zahrady. Foto: KS

neznámým písmem a pravděpodobně i neznámým jazykem. V průběhu staletí prošel rukama mnohých majitelů, dnes jej uchovává Beineckeho knihovna Yaleovy univerzity ve Spojených státech. Svě současné označení kodex získal podle amerického sběratele Wilfrida Voyniche, který jej získal z Itálie na počátku 20. století. Kromě tajemného textu obsahuje kniha i další, neméně fascinující část, a to jsou všudy přítomné ilustrace. Akademická malířka Klára Sedlo si před šesti lety dala za cíl namalovat každou z téměř dvou set fantaskních rostlin vyobrazených v botanické sekci rukopisu. „Můj první impuls byl zobrazit rostliny tak, jak by mohly vypadat, kdyby skutečně existovaly,“ řekla Klára Sedlo a dodala: „V rukopise najdeme totiž spíše jakési skici nebo náčrty. Vlastně rekonstruuji rostliny, které jsem nikdy neviděla, na základě stovky let starých záznamů.“ Výstava v Klášteře minoritů sv. Jakuba potrvá do konce října. (red)

## Výstava Eriky Bornové vypráví příběh o paměti místa

**Nové Město** – Více než padesát nových maleb a kreseb vystaví od 27. června do 24. srpna v Galerii Václava Špály malířka, sochařka a ilustrátorka Erika Bornová, vypravěčka fascinujících příběhů na pomezí vzpomínky, reality a fantazie. Výstava nazvaná Stíny horkého léta Traudi Schönfeld zahrnuje volný cyklus autorčiných děl inspirovaných konkrétním místem. Tím je dům v Sudetech, který s rodiči kdysi obývala i dospívající Traudi, ve 30. letech aktivní členka Svazu německých dívek. Výstava bude ve Špálovce otevřena denně od 11.00 do 19.00 hodin.

Kolektivní paměť místa propojila Erika Bornová, dcera výtvarníka

Adolfa Borna, tentokrát s osobními prožitky. Dům ve Sluknovském výběžku dnes patří její rodině a malířka si tu zřídila svůj druhý, „venkovský“ atelier. V domě a nejbližším okolí začala Bornová objevovat stopy po původních obyvatelích, především copaté Traudi, čence nacistické organizace BDM (Bund Deutsche Mädel). „O ní i jejích rodičích, což prý byli mimochodem antifasisté, jsem se něco málo dočetla v místní kronice, nezachovaly se už ale žádné fotografie,“ říká Erika Bornová. Návštěvníky výstavy tak čekají Traudiny fiktivní portréty, ale i kresby předmětů, které v domě zůstaly „po Němcích“. (red)



**MALÍŘKA** Erika Bornová ve svém ateliéru v Nuslích. Foto: René Volfík

INZERCE

výkup železa,  
barevných kovů

**CAJDAŠROT.CZ**

Tel.: 602 437 598  
[www.cajdašrot.cz](http://www.cajdašrot.cz)

- železo 4,50–6 Kč
- měď 130–187 Kč
- mosaz 113–130 Kč
- Cu kabely 57–103 Kč
- nerez 22 Kč
- hliník 34–50 Kč
- el. motory od 16–22 Kč/kg
- počítačové základní desky a elektrosoučástky od 60 do 5 100 Kč
- další počítačové komponenty po domluvě vysoké ceny

**ZDE**  
nás najdete  
Po-pá 7-18 hod.,  
So-ne 8-17 hod.



**NOVÝ  
CENÍK**

**PROVOZOVNY:**

- ZLATNÍKY - HODKOVICE, ULICE BŘEŽANSKÁ
- V NERATOVIČÍCH, ULICE MLÁDEŽNICKÁ (naproti vlakovému nádraží)

**NOVÁ PROVOZOVNA:**

- LIBOCHOVICE, ULICE HAVLÍČKOVA
- ZÁBĚHLICE, ULICE CHODOVSKÁ

**VYSOKÉ CENY** !!!

**U Stavoservisu 527/1, Praha 10 - Malešice  
výjezd z Průmyslové ul. naproti Fashion Aréně**

## Krkovice v marinádě s kečupem a černým pivem

Šťavnaté vepřové maso bývá sázkou na jistotu v nejedné domácnosti. Dlouhé pečení krkovičky z ní vypeče tuk, čímž maso získá výraznou chuť a marináda zjemní celkovou chuť.

Pokud chcete zkusit krkovičku v méně obvyklé podobě, použijte kombinaci kvalitního kečupu a černého piva. Ta skloubí sladkokyselý profil rajčat s karamelovými tóny piva, stolovníci tak okusí jinou variantu zavedeného receptu. Pivo se v kombinaci s masem používá hlavně ze dvou důvodů: prvním je zjemnění masa díky enzymům a kyselinám přítomným v pivě, druhým důvodem je vylepšení chutě a vůně jídla. Černé pivo dodává omáčce lokální punc, jelikož v zahraničních kuchyních je běžnější používat světlé pivo, které jídlu propůjčuje hořkou a nakyslou chuť.

### Osvědčené triky šéfkuchařů:

- Rovnoměrné propečení masa si zajistíte tím, že maso před úpravou necháte odpočívat při pokojové teplotě alespoň 30 minut.

• Maso osolte až těsně před tím, než ho vložíte do trouby. Pokud byste ho osolili dříve, maso pustí šťávu a bude suché.

• Na marinádu použijte černé pivo s nasládlou chutí. Lépe zvýrazní chuť masa.



**KOMBINACE** kečupu a piva v marinádě může na první pohled působit zvláště, ale právě spojení neobvyklých surovin často vede k vytvoření nových, harmonických chutí. Foto: SPAK

### RECEPT: KRKOVICE V MARINÁDĚ S KEČUPEM A ČERNÝM PIVEM

**Doba přípravy:** 30 minut  
**Doba pečení:** 40 minut

#### Ingredience:

- 4 plátky krkovičky
- Sůl, pepř
- 2 lžice rajčatového protlaku
- 4 lžice kečupu Gourmet (ostrost dle vlastních preferencí)
- 8 stroužků česneku
- 2 cibule
- 250 ml černého piva

#### Postup:

Maso opepřete a dejte do pekáčku. Cibuli nakrájejte na kolečka a stroužky česneku na plátky. Vše nasypete na maso. Do misky nalijte pivo, přidejte protlak, kečup a směs dobře promíchejte a osolte. Nalijte ji na maso a vložte do trouby předehřáté na 180 °C. Pečte asi 40 minut. Podávejte s chlebem nebo přílohou podle chuti.

#### Náš tip:

Vynikající přílohu představuje grilovaná zelenina. Doporučujeme grilované cukety, červenou cibuli a kukuřici. Odlehčíte pokrm a vyvážíte sladkost krkovičky. **Zdroj: SPAK**

## Obědy nám opět podražily

**Praha** – Přesně 220 korun – tolik zaměstnanci v průměru utratí za jedno polední menu v hlavní městě. V porovnání s dubnem jde o nárůst o zhruba korunu a půl. Podobně jsou na tom i další krajská města napříč republikou – například v Brně zaměstnanci za oběd zaplatí 208 korun v porovnání s dubnovými 207,30 Kč. Zatímco hlavní město žebříčku cen vévodí, na jeho pomyslném konci se nacházejí například Zlín, Ústí nad Labem či Olomouc, kde se stravníci najedí až o 55 korun levněji. Celorepublikový průměr

cen oběda se zvedl z 194,60 Kč na květnových 195,80 Kč. „V nadcházejících měsících budeme pravděpodobně pozorovat dva pokračující trendy. Prvním z nich je pomalý a dlouhodobý nárůst cen obědů, který navíc obvykle zrychluje během července a srpna. Druhým bude pokračující prohlubování cenových rozdílů mezi jednotlivými regiony,“ uvedla Aneta Martišková, ředitelka vnějších vztahů společnosti Edenred, která data sbírá na základě plateb více než 220 tisíc majitelů benefičních karet. **(red)**

## Kdo nesnídá, šidí svoje tělo

**ČR** – Jedním z nejvíce alarmujících zjištění mezinárodního průzkumu Barometru FOOD je nepravidelnost každodenního stravování Čechů. Snídani si například každý den dopřeje jen 68 % z nich. Pouze necelá třetina pak denně svačí. Stejným jídlem dne tak zůstává oběd, který preferujeme zásadně teplý. Naopak k večeři si 56 % z nás alespoň občas dá spíše studený pokrm. „Ovoce a zelenina by měly tvořit základ našeho jídelníčku, protože jsou nenahraditelným zdrojem nejen vlákniny, ale i vitamínů a minerálů. Nízká konzumace ovoce a zeleniny je prokazatelně spjata s vyšším rizikem rozvoje mnoha nemocí, včetně některých druhů rakoviny nebo diabetu.“

Z tohoto pohledu je problematické, že se v jídelníčku Čechů ovoce a zelenina vyskytují ve vyšší míře pouze během snídání a svačiny – což jsou zároveň chody, které velká část lidí vynechává. Řešením může být nejen větší čas vyhrazený na jídlo, ale i úprava složení pokrmů nabízených v době oběda tak, aby jejich nabídka odrážela současná výživová doporučení,“ uvedla MUDr. Eliška Selinger ze Státního zdravotního ústavu. Pozitivním zjištěním je, že Češi ke všem pokrmům preferují jako nápoj vodu. Jedinou výjimkou je snídání, ke které si 56 % z nich dává kávu. Platí však, že k večeři si stále rádi vychutnáme i alkoholický nápoj – vínu tu a tam neodolá 49 % z nás, pivu dvě pětiny. **(red)**

### Restaurační vtípek

Jednou jde jeden pán kolem restaurace a na dveřích je cedule s nápisem: „Připravíme vám jakékoli jídlo, a pokud ne, dáme vám milion korun!“ Pán v tom vidí příležitost, jak zbohatnout, proto vejde do restaurace a usedne ke stolu. Přijde k němu číšník a povídá: „Co to bude?“

Pán odpoví: „Dám si pikantní želví maso s rýží a grilovanou liščí tlapou.“

Číšník odpoví: „Hned to bude.“

Za chvíli se vrátí a nese přesně to, co si pán přál. Muž tedy zaplatí to drahé jídlo a odchází. Druhý den se vrátí do restaurace a povídá: „Dám si nosorožčí polévku a k tomu brambory s delfiním masem.“

Číšník povídá: „Hned to bude.“

A za chvíli se zase vrátí a nese přesně to, co si pán přál. Host znovu zaplatí drahé jídlo a odchází. Třetí den se ale vrátí do restaurace a povídá: „Dám si pikantního grilovaného jednorozce s chlebem.“

A číšník odpoví: „Hned to bude.“

Za chvíli se ale vrátí se smutným výrazem ve tváři a povídá: „My se vám moc omlouváme, ale bohužel, tohle vám připravit nemůžeme. Milion korun si vyzvednete u našeho provozního.“

Pán je šťastný a zvolá: „Chachá, já věděl, že nedokážete sehnat jednorozce!“

Ale číšník odpoví: „Ale né, my jednorozce máme, ale došel nám chleba...“



Ilustrační foto: Pixabay



# RENAULT MASTER & PŘESTAVBY NA MÍRU



van of the year



## BUSINESS TOUR 9. - 18. července | TUKas Strašnice

- ukázka certifikovaných přestaveb
- výhodné nabídky financování a operativního leasingu
- testovací jízdy s modely Master Van, Master Van E-Tech elektrický a Kangoo Van E-Tech elektrický

Renault Pro+





# Díky svítím do Alelujá!

Spolehlivý dodavatel plynu a elektřiny

[www.spp.cz](http://www.spp.cz)